

# Përmbledhje e politikave:

## Mbledhja efektive e të dhënave për fëmijët në komuna - Standarde dhe praktikë





# **Përmbledhje e politikave: Mbledhja efektive e të dhënave për fëmijët në komuna - Standarde dhe praktikë**

**Autor:**

Ljubiša Baščarević - Konsulent i jashtëm

**Botuar nga:**

Domovik

Sutjeska p.n., Mitrovicë e Veriut

E-mail: [office@domovik.org](mailto:office@domovik.org)

[www.domovik.org](http://www.domovik.org)

**Botuar: Dhjetor 2023**

---

**Ky material është financuar nga Qeveria e Suedisë në partneritet me Save the Children. Përgjegjësia për përmbajtjen i takon tërësisht autorit. Qeveria e Suedisë ose Save the Children nuk ndanë domosdoshmërisht pikëpamjet dhe interpretimet e shprehura.**

# Tabela e përmbajtjes

---

Përmbledhje e përgjithshme 3

---

Parimet themelore të statistikave zyrtare 3

---

Statistikat e OKB-së 4

---

Sistemi Statistikor Evropian 5

---

Agjencia e Statistikave të Kosovës (ASK) 7

---

Situata aktuale për qasjen në të dhëna për fëmijët në komunat e synuara 9

---

Rekomandim i Politikave për Krijimin e Sistemit të Menaxhimit të të Dhënave dhe Njohurive Komunale për Fëmijë 9

---

Metodat e mbledhjes, përpunimit dhe ruajtjes së të dhënave 12

---

# Përmbledhje e politikave: Mbledhja efektive e të dhënave për fëmijët në komuna - Standarde dhe praktikë

## Përmbledhje e përgjithshme

Qasja në të dhëna relevante, të sakta dhe cilësore mbetet një nga sfidat në praktikën bashkëkohore të të gjitha subjekteve që punojnë në fushën e të drejtave të fëmijëve. Praktikuesit e të drejtave të fëmijëve shpesh përpiqen të gjejnë të dhëna veçanërisht në vende dhe komunitete të vogla që banojnë në periferi të vendbanimeve urbane, lagjeve dhe zonave rurale, por edhe në qendra urbane më të mëdha dhe më të zhvilluara. Shumica e të dhënave të disponueshme ekzistojnë për nivel kombëtar, por ato të dhëna zakonisht merren duke përdorur metoda statistikore dhe cilësore të mbledhjes së të dhënave me mostra përfaqësuese të krijuara për kontekstin kombëtar, dhe nuk ofrojnë informacion specifik për nivelin e komunës apo komunitetit.

Në këtë përmbledhje të politikave, objektivi është të eksplorojnë përvojat dhe praktikat e organizatave ndërkombëtare dhe konteksti kombëtar dhe të paraqitet një sistem i propozuar i mbledhjes së të dhënave për komunat, duke iu referuar kornizës ekzistuese legjislative dhe institucionale. Qëllimi është të ndihmojnë komunat që të sistemojnë të dhënat për fëmijët dhe t'i përdorin ato në mënyrën më efektive, për planifikimin, hartimin, zbatimin, monitorimin dhe vlerësimin e politikave dhe programeve për fëmijë. Ideja është që përvoja e vlefshme e organizatave ndërkombëtare të përshtatet me kontekstin dhe nevojat e komunave duke iu referuar sistemit ekzistues statistikor kombëtar në Kosovë, dhe të shfrytëzohet më tej përvoja, praktikat dhe burimet e disponueshme në komuna, si me institucionet vendore ashtu edhe me shoqërinë civile. Qëllimi është të përcaktohen sektorët kryesorë të të drejtave të fëmijëve në të cilët mbledhja e të dhënave luan rol kritik, të identifikohen llojet e të dhënave dhe informacionit të nevojshëm dhe të propozohet metodologjia dhe mjetet më të përshtatshme për mbledhjen dhe menaxhimin e të dhënave, të cilat do t'u shërbejnë politikëbërësve lokalë për programimin në fushën e të drejtave të fëmijëve.

## Parimet themelore të statistikave zyrtare

Komisioni Statistikor i Kombeve të Bashkuara (1994) miratoi Parimet Themelore të Kombeve të Bashkuara të Statistikave Zyrtare<sup>1</sup>, të cilat përmbajnë një sërë parimesh, që theksojnë nevojën për përshtatshmërinë, saktësinë, paanshmërinë, ligjshmërinë dhe parandalimin e abuzimit në prodhimin dhe përdorimin e informacioneve dhe të dhënave statistikore.

Në nivel të BE-së, Kodi i Praktikës së Statistikave Evropiane<sup>2</sup> u miratua dhe u shpall në 2005 mbi pavarësinë, integritetin dhe përgjegjshmërinë e autoriteteve statistikore kombëtare dhe komunitare. Kodi bazohet në 15 parime që i referohen mjedisit institucional, proceseve statistikore dhe rezultateve. 15 parimet janë: Pavarësia profesionale, mandati për mbledhjen e të dhënave, përshtatshmëria ose burimet, angazhimi për cilësi, konfidencialiteti statistikor, paanshmëria dhe objektiviteti, metodologjia e shëndoshë dhe procedurat e duhura statistikore, barra jo e tepruar ndaj të anketuarve, kosto-efektiviteti, saktësia dhe përpikëria,

1 <https://unstats.un.org/unsd/dnss/gp/FP-New-E.pdf>

2 <https://ec.europa.eu/eurostat/documents/3859598/5921861/KS-32-11-955-EN.PDF.pdf/5fa1ebc6-90bb-43fa-888f-dde032471e15?t=1414781827000>

koherenca dhe krahasueshmëria dhe qasshmëria e qartësia.

Në kontekstin kombëtar të Gjermanisë, besueshmëria e statistikave federale varet nga parimet e neutralitetit (paanshmërisë), objektivitetit (gjurmueshmërisë) dhe pavarësisë shkencore si dhe ligjshmërisë (nuk ka hulumtim pa bazë ligjore), përqendrimi funksional (statistikat nga një institucion) dhe decentralizimi rajonal (federalizmi). Këto parime janë në përputhje me parimet e përcaktuara në Kodin e Praktikës për autoritetet statistikore kombëtare dhe komunitare të Bashkimit Evropian.

Nisur nga sa më sipër, ekziston një kërkesë e madhe që statistikave zyrtare t'u përmbahen parimeve themelore në respektimin e nivelit më të lartë të standardeve etike, konfidencialitetit dhe standardeve të mbrojtjes së të dhënave dhe privatësisë, dhe që synojnë ekskluzivisht t'i shërbejnë shoqërisë dhe mirëqenies njerëzore. Ato duhet të gëzojnë besim dhe besueshmëri të plotë të publikut bazuar në saktësinë, besueshmërinë, objektivitetin dhe integritetin e standardeve më të larta shkencore.

## Statistikat e OKB-së

Të dhënat e OKB-së, Qendra e të Dhënave të Hapura të SDG-së, Baza Globale e të Dhënave të Treguesve të SDG-së, Baza e të Dhënave Tregtare e Kombeve të Bashkuara, Statistikat e Llogarive Kombëtare, Baza e të Dhënave të Statistikave të Aftësisë së Kufizuar dhe të dhënat e Regjistrimit të Popullsisë janë disa nga burimet më të njohura të të dhënave të ofruara nga OKB-ja.

Platforma e OKB-së për të dhëna<sup>3</sup> përmban 32 baza të dhënash me më shumë se 60 milionë regjistrime të ndara në 16 kategori tematike duke përfshirë Popullsinë, Llogaritë Kombëtare, Arsimin, Tregun e Punës, Indekset e Çmimeve dhe të Prodhimit, Tregtinë Ndërkombëtare të Mallrave, Energjinë, Krimin, Gjininë, Ushqyerjen dhe shëndetësinë, Shkencën dhe teknologjinë, Financat, Mjedisin, Komunikimin, Turizmin dhe Transportin si dhe Ndhimën për Zhvillim. Për këtë përmbledhje të politikave, kategoritë më të rëndësishme janë Arsimi, Shëndetësia dhe të ushqyerit dhe Gjinia. Lidhur me arsimin, ka baza të dhënash për arsimin në nivelin fillor, të mesëm dhe terciar<sup>4</sup>, stafin mësimdhënës në nivelin fillor, të mesëm dhe të lartë<sup>5</sup>, dhe shpenzimet publike për arsimin.

Baza e të dhënave për arsimin në nivelin fillor, të mesëm dhe terciar përmban të dhëna për secilin vend për regjistrimin në nivelet e arsimit fillor, të mesëm të ulët dhe të mesëm të lartë, duke përfshirë numrin e nxënësve dhe studentëve të regjistruar (në mijëra) dhe raportin bruto të regjistrimit sipas gjinisë. Baza e të dhënave për personelin arsimor në nivelin fillor, të mesëm dhe të lartë përmban të dhëna për përqindjen e mësimdhënësve me kualifikime minimale të kërkuara (%) në nivelin fillor, të mesëm të ulët dhe të mesëm të lartë, për vite të caktuara në periudhën 2005 - 2020. Baza e të dhënave për shpenzimet publike për arsimin përmban të dhëna për shpenzimet publike për arsimin dhe qasjen në kompjuter, të ndara për çdo vend/rajon sipas llojit të shpenzimeve (shpenzimet qarkulluese, kompensimi i personelit dhe shpenzimet kapitale), shpenzimet totale të qeverisë dhe përqindja e BPV-së së alokuar për arsimin. Të dhënat specifike në të njëjtën bazë të dhënash i referohen qasjes në kompjuter sipas nivelit të arsimit (përqindje).

Në kategorinë e shëndetit dhe të ushqyerit, ekzistojnë dy baza të dhënash duke përfshirë personelin shëndetësor<sup>6</sup> dhe shpenzimet shëndetësore<sup>7</sup>. Baza e të dhënave për personelin shëndetësor përmban të dhëna për numrin e përgjithshëm të mjekëve, stomatologëve, farmacistëve dhe mamive/infermierëve në çdo vend dhe numrin e këtyre profesionistëve për 1000 banorë.

---

3 <http://data.un.org/>

4 [http://data.un.org/\\_Docs/SYB/PDFs/SYB66\\_309\\_202310\\_Education.pdf](http://data.un.org/_Docs/SYB/PDFs/SYB66_309_202310_Education.pdf)

5 [http://data.un.org/\\_Docs/SYB/PDFs/SYB66\\_309\\_202310\\_Education.pdf](http://data.un.org/_Docs/SYB/PDFs/SYB66_309_202310_Education.pdf)

6 [http://data.un.org/\\_Docs/SYB/PDFs/SYB66\\_154\\_202310\\_Health%20Personnel.pdf](http://data.un.org/_Docs/SYB/PDFs/SYB66_154_202310_Health%20Personnel.pdf)

7 [http://data.un.org/\\_Docs/SYB/PDFs/SYB66\\_325\\_202310\\_Expenditure%20on%20health.pdf](http://data.un.org/_Docs/SYB/PDFs/SYB66_325_202310_Expenditure%20on%20health.pdf)

Në kategorinë e gjinisë, ekzistojnë dy baza të dhënash, duke përfshirë vendet e mbajtura nga gratë në parlamentin kombëtar<sup>8</sup> dhe raporti i vazheteve ndaj djemve në nivelet fillore, të mesme dhe terciare<sup>9</sup>.

Të dhënat e OKB-së kanë gjithashtu bazën e të dhënave të profileve të vendeve me katër kategori duke përfshirë informacionin e përgjithshëm, treguesit social, treguesit ekonomikë dhe treguesit e mjedisit dhe infrastrukturës. Treguesit social përmbajnë të dhëna për jetëgjatësinë në lindje, shkallën e vdekshmërisë së foshnjave, shpenzimet e qeverisë për shëndetësinë dhe arsimin, raportin bruto të regjistrimit në arsimin fillor, të mesëm të ulët dhe të lartë dhe numrin e mjekëve për 1000 banorë.

Baza e të dhënave të Statistikave të Aftësisë së Kufizuar të OKB-së përmban një depo gjithëpërfshirëse ndërkombëtare për statistikave të aftësisë së kufizuar, e cila është përpiluar nga regjistrimi kombëtar të popullsisë dhe banesave. Të dhënat paraqiten sipas vendit dhe mund të filtrohen bazuar në një temë të zgjedhur duke përfshirë llojet e aftësisë së kufizuar, statusin e shkrim-leximit, ndjekjen e shkollës, arritjet arsimore, statusin e aktivitetit (aktual ose i zakonshëm), statusin kryesor në punësim, profesionin kryesor, rregullimet e jetesës, burimin kryesor të furnizimit me ujë të pijshëm dhe llojin e tualetit.

## Sistemi Statistikor Evropian

Eurostat<sup>10</sup> është agjencia statistikore e Bashkimit Evropian, përgjegjëse për zhvillimin, prodhimin dhe shpërndarjen e statistikave evropiane. Gjetet pranë Drejtorisë së Përgjithshme të Komisionit të BE-së në Luksemburg.

Baza e të dhënave EUROSTAT përmban të dhëna mbi statistikave të përgjithshme dhe rajonale, ekonominë dhe financat, popullsinë dhe kushtet sociale, industrinë, tregtinë dhe shërbimet, bujqësinë, pylltarinë dhe peshkimin, tregtinë ndërkombëtare, transportin, mjedisin dhe energjinë, shkencën, teknologjinë dhe shoqërinë digjitale. Ajo gjithashtu përmban grupe të dhënash për tema ndërsektoriale, duke përfshirë cilësinë e jetës, integrimin e migrantëve dhe fëmijëve në migrim, treguesit e globalizimit ekonomik, barazinë (mosha dhe gjinia), cilësinë e punësimit, treguesit agro-mjedisor, ndryshimet klimatike, statistikave të lidhura me aftësitë dhe të rinjtë.

Tek pjesa e rinisë, ka grupe të dhënash për aspekte të ndryshme duke përfshirë treguesit kontekstualë, pjesëmarrjen e të rinjve në shoqëri, punësimin dhe ndërmarrësinë, rininë dhe botën digjitale, arsimin dhe trajnimin, shëndetin dhe mirëqenien, dhe përfshirjen sociale.

Të dhënat mbi arsimin dhe trajnimin përfshijnë koleksione specifike të të dhënave si për të rinjtë sipas nivelit arsimor, gjinisë dhe moshës<sup>11</sup>, braktisja e hershme e arsimit dhe trajnimit sipas gjinisë dhe statusit të punës<sup>12</sup>, popullsinë e moshës 30-34 vjeç me nivel terciar arsimor sipas gjinisë<sup>13</sup>, nxënësit sipas nivelit arsimor dhe numrin e gjuhëve të huaja moderne të studiuara me numra absolut dhe % e nxënësve sipas numrit të gjuhëve të studiuara<sup>14</sup>, shkallën e pjesëmarrjes në arsimin dhe aftësimin joformal sipas gjinisë dhe moshës<sup>15</sup> dhe pjesën e studentëve të lëvizshëm nga jashtë të regjistruar sipas nivelit arsimor, gjinisë dhe vendit të origjinës<sup>16</sup>.

Për ilustrim, në bazën e të dhënave për të rinjtë sipas nivelit të arritjeve arsimore, gjinisë dhe moshës, ka të dhëna për arsimin fillor, fillor dhe të mesëm të ulët (nivelet ISCED 0-2), arsimin e mesëm të lartë, arsimin

8 [http://data.un.org/\\_Docs/SYB/PDFs/SYB66\\_317\\_202310\\_Seats%20held%20by%20women%20in%20Parliament.pdf](http://data.un.org/_Docs/SYB/PDFs/SYB66_317_202310_Seats%20held%20by%20women%20in%20Parliament.pdf)

9 [http://data.un.org/\\_Docs/SYB/PDFs/SYB66\\_319\\_202310\\_Ratio%20of%20girls%20to%20boys%20in%20education.pdf](http://data.un.org/_Docs/SYB/PDFs/SYB66_319_202310_Ratio%20of%20girls%20to%20boys%20in%20education.pdf)

10 <https://ec.europa.eu/eurostat/web/main/home>

11 [https://ec.europa.eu/eurostat/databrowser/product/view/yth\\_demo\\_040](https://ec.europa.eu/eurostat/databrowser/product/view/yth_demo_040)

12 [https://ec.europa.eu/eurostat/databrowser/product/view/edat\\_lfse\\_14](https://ec.europa.eu/eurostat/databrowser/product/view/edat_lfse_14)

13 [https://ec.europa.eu/eurostat/databrowser/product/view/yth\\_educ\\_020](https://ec.europa.eu/eurostat/databrowser/product/view/yth_educ_020)

14 [https://ec.europa.eu/eurostat/databrowser/product/view/educ\\_uoe\\_lang02\\$dv\\_1125](https://ec.europa.eu/eurostat/databrowser/product/view/educ_uoe_lang02$dv_1125)

15 [https://ec.europa.eu/eurostat/databrowser/product/view/yth\\_educ\\_060](https://ec.europa.eu/eurostat/databrowser/product/view/yth_educ_060)

16 [https://ec.europa.eu/eurostat/databrowser/product/view/educ\\_uoe\\_mobs03\\$dv\\_1126](https://ec.europa.eu/eurostat/databrowser/product/view/educ_uoe_mobs03$dv_1126)

joterciar pas të mesëm dhe terciar (nivelet ISCED 3-8), arsimin e mesëm të lartë dhe pas të mesëm jo-terciar (nivelet 3 dhe 4 ISCED), arsimin e mesëm të lartë dhe pas të mesëm joterciar (ISCED nivelet 3 dhe 4), arsimin e përgjithshëm, të mesëm të lartë dhe pas të mesëm joterciar (nivelet 3 dhe 4 ISCED) – arsimin profesional dhe terciar (nivelet ISCED 5-8).

Disa nga grupet e të dhënave për të rinjtë - shëndetësia dhe mirëqenia, dhe përfshirja sociale janë renditur më poshtë:

Të dhëna mbi shëndetin dhe mirëqenien
• Duhanpirësit e përditshëm të cigareve sipas gjinisë, moshës dhe nivelit arsimor,
• Duhanpirësit e përditshëm të cigareve sipas gjinisë, moshës dhe kuintilit të të ardhurave
• Indeksi i masës trupore (BMI) sipas gjinisë, moshës dhe nivelit arsimor
• Shpeshtësia e konsumimit të alkoolit sipas gjinisë, moshës dhe nivelit arsimor
• Konsumimi ditor i frutave dhe perimeve sipas gjinisë, moshës dhe nivelit arsimor
• Koha e shpenzuar në aktivitetin fizik aerobik që përmirëson shëndetin (që nuk ka të bëjë me punën) sipas gjinisë, moshës dhe nivelit arsimor
• Shkaqet e vdekjes - shkalla e papërpunuar e vdekjeve sipas rajonit të banimit NUTS 2
• Nevojat e paplotësuara për ekzaminim mjekësor të vetë-raportuara sipas gjinisë, moshës, arsyes kryesore të
• Shëndeti i vetë-perceptuar sipas gjinisë, moshës dhe kuintilit të të ardhurave
• Njerëzit që kanë një sëmundje të gjatë ose problem shëndetësor, sipas gjinisë, moshës dhe kuintilit të të ardhurave
• Kufizime të perceptuara nga vetja në aktivitetet e zakonshme për shkak të problemeve shëndetësore sipas gjinisë, moshës dhe kuintilit të të ardhurave
Të dhëna mbi përfshirjen sociale
• Personat në rrezik të varfërisë ose përjashtimit social sipas moshës dhe gjinisë
• Personat në rrezik të varfërisë ose përjashtimit social sipas grupit të vendit të lindjes (popullsia 18 vjeç e lart)
• Shkalla e rrezikut nga varfëria sipas pragut të varfërisë, moshës dhe gjinisë - anketat e BE-SILC dhe ECHP
• Shkalla e rrezikut nga varfëria sipas grupit të vendit të lindjes (popullsia 18 vjeç e lart)
• Shkalla e privimit material dhe social sipas moshës, gjinisë dhe nivelit të arritjeve arsimore
• Shkalla e privimit material dhe social sipas moshës, gjinisë dhe grupit të vendit të lindjes



## Agjencia e Statistikave të Kosovës (ASK)

Agjencia e Statistikave të Kosovës (ASK) është prodhuesi kryesor i statistikave zyrtare në Kosovë, përgjegjëse për mbledhjen, përpunimin dhe publikimin e të dhënave, si dhe për koordinimin e Sistemit Statistikor të Kosovës. Organizatat ndërkombëtare duke përfshirë UNICEF-in, UNDP-në dhe të tjera kanë mbështetur ASK-në në zhvillimin e kapaciteteve të saj ndër vite. Faqja e internetit e agjencisë përmban të dhëna të kategorizuara sipas sektorëve të ndryshëm duke përfshirë edhe kategoritë relevante për këtë përmbledhje si të dhënat për fëmijët, arsimin dhe shëndetësinë si dhe mirëqenien.

Nën “Të dhënat për fëmijët”, përfshihet informacion mbi kulturën dhe aktivitetet rekreative, arsimin, shëndetësinë, drejtësinë, tregun e punës, migrimin, popullsinë dhe mbrojtjen sociale. Në fushën e arsimit, përdoruesi i jashtëm i platformës së të dhënave të ASK-së mund të eksplorojë të dhëna për arsimin për fëmijët me nevoja të veçanta, informacione për statusin social të fëmijëve në arsimin publik dhe privat. Sa i përket të dhënave për arsimimin e fëmijëve me nevoja të veçanta, përdoruesi i jashtëm mund të marrë të dhëna për nxënësit në qendrat burimore/shkollat speciale sipas gjinisë dhe grupit/klasës, nxënësit me nevoja të veçanta në klasat e rregullta dhe të dhëna për nxënësit të ndara sipas klasave dhe llojeve të dëmtimit. Sa i përket informacionit për statusin social të fëmijëve, ka të dhëna për statusin social dhe familjar të nxënësve të ndara sipas gjinisë dhe nivelit të arsimimit.

Sa i përket arsimit publik, të dhënat që mund të merren janë paraqitur në tabelën e mëposhtme:

• Numri i fëmijëve në arsimin parashkollor (0 deri në <5 vjeç) sipas gjinisë
• Numri i nxënësve në shkollat profesionale dhe gjimnazet sipas gjinisë dhe llojit të shkollës
• Numri i fëmijëve në arsimin parashkollor sipas përkatësisë etnike
• Numri i fëmijëve në arsimin parafillor sipas përkatësisë etnike
• Numri i fëmijëve në arsimin parashkollor dhe parafillor sipas përkatësisë etnike
• Numri i nxënësve në arsimin fillor dhe të mesëm të ulët sipas përkatësisë etnike
• Numri i nxënësve në arsimin e mesëm të lartë sipas përkatësisë etnike

Në kategorinë për shëndetësi, informacionet mund të merren për numrin e sëmundjeve malinje dhe beninje sipas grupmohës dhe numrit të lindjeve në spitalet publike në Kosovë (në këtë fazë ekzistojnë të dhëna për periudhën 2016-2020).

Në fushën e Drejtësisë për Fëmijët, disa nga informacionet që mund të merren janë paraqitur në tabelën e mëposhtme:

• Numri i të akuzuarve dhe mënyra e përzgjedhjes së akuzave për të mitur nga gjykatat themelore
• Numri i të miturve të akuzuar në gjykatat themelore (Departamenti për të mitur) sipas aktakuzës dhe gjinisë
• Numri i të miturve të akuzuar në gjykatat themelore sipas nacionalitetit
• Të mitur të dënuar sipas gjinisë sipas viteve
• Numri i të dënuarve të mitur në gjykata sipas gjinisë dhe kombësisë
• Të miturit e dënuar nga gjykatat themelore, lloji i dënimit dhe masat e shqiptuara
• Të dënuarit e mitur sipas llojit të veprës penale dhe gjinisë në gjykatat themelore
• Të dënuarit e mitur sipas llojit të veprës penale dhe kombësisë në gjykatat themelore
• Të dënuarit e mitur sipas llojit të veprës penale dhe llojit të dënimit në gjykatat themelore
• Lëndët penale për të mitur në Gjykatën e Apelit (shqyrtim gjyqësor) sipas statusit të lëndës
• Lëndët penale për të mitur në gjykatat themelore (shqyrtimi gjyqësor) sipas statusit të lëndës
• Lëndët penale për të mitur në gjykatat themelore (procedura paraprake) sipas gjendjes së lëndës

Të dhënat nën kategorinë “Tregu i punës” përfshijnë informacionet për të rinjtë jo në arsim, punësim ose trajnim (NEET) sipas gjinisë, mosha 15-24 vjeç.

Nën kategorinë “Popullsia”, ka nënkategori për lindjet, vdekjet dhe projeksionin e popullsisë. Për nënkategorinë “Lindje”, të dhënat mund të merren për lindjet e gjalla sipas vendbanimit të përhershëm të nënës në komunë, gjinisë, statusit martesor të prindërve dhe vendit ku ka lindur fëmija, lindjeve të gjalla që ndodhin në Kosovë dhe jashtë Kosovës, dhe kritere të tjera duke përfshirë moshën mesatare të nënës, muajin e lindjes, gjininë etj. Ka të dhëna edhe për fëmijët e lindur të vdekur sipas vendbanimit të përhershëm të nënës në komunë dhe arsim, të lindur të vdekur sipas moshës së nënës dhe radhës së lindjes së fëmijës, të lindur të vdekur sipas muajit dhe gjinisë, etj. Në nënkategorinë “Vdekje” ka informacion për vdekshmërinë foshnjore sipas grupit të sëmundjes, sipas moshës, komunës, gjinisë, gjendjes martesore dhe nivelit arsimor të nënës etj.

Në kategorinë e mbrojtjes sociale, të dhënat e disponueshme përfshijnë informacione për skemën e pensioneve për familjet me fëmijë me nevoja të veçanta/aftësi të kufizuara sipas komunave (mosha 0-18 vjeç), numrin e fëmijëve të braktisur sipas komunave, numrin e fëmijëve të vendosur në banesa familjare/fshatrat SOS sipas komunave, numri i fëmijëve në bashkim familjar sipas komunës, numri i fëmijëve të larguar nga banesat familjare dhe të akomoduar me të afërmit sipas komunës, etj.

## Situata aktuale për qasjen në të dhëna për fëmijët në komunat e synuara

Të dhënat për fëmijët nuk mblidhen sistematikisht nëpër komuna, ato janë më tepër të shpërndara me burime të ndryshme, kryesisht në institucionet arsimore, shëndetësore dhe të mbrojtjes sociale, por mbahen të ndara me qasje të kufizuar ose pa qasje për të huajt. Këto institucione nuk kanë koordinim dhe bashkëpunim të rregullt dhe nuk aplikojnë mjaftueshëm ofrimin e shërbimeve të integruara që do të kërkojnë shkëmbim të rregullt të të dhënave përmes qasjes multisektoriale. Në disa raste, të dhënat nuk ruhen në bazat e të dhënave elektronike, por ruhen në kopje të shtypura në arkiva. Kështu është veçanërisht për dosjet individuale shëndetësore.

Si referencë, në vitin 2020, OJQ Domovik përgatiti një përmbledhje politikash mbi **Përparimin e politikave publike për fëmijët bazuar në të dhënat e mbledhura**. Hulumtimi i kryer për këtë qëllim nënvizon se opsionet e politikave publike nuk bazohen në të dhëna dhe analiza të tyre. Rekomandimet kryesore të politikave në këtë përmbledhje përfshijnë nevojën për përmirësimin e bashkëpunimit të institucioneve publike me organizatat e shoqërisë civile, me qëllim të shkëmbimit të të dhënave, njohurive, aftësive dhe burimeve të tjera, për të avancuar të drejtat e fëmijëve.

OJQ Domovik më tej nxori një instrument/matricë për mbledhjen sistematike të të dhënave dhe analiza në fusha të ndryshme të të drejtave të fëmijëve, duke përfshirë politikat dhe rregulloret, arsimin, kujdesin shëndetësor, mbrojtjen sociale, drejtësinë për të miturit dhe qeverisjen e përgjegjshme ndaj fëmijëve. Kjo matricë është përdorur më tej në dy vlerësime të njëpasnjëshme të të drejtave të fëmijëve në komunat Zveçan, Zubin Potok dhe Leposaviq. Mjeti përdor një grup treguesish për të matur aspekte të ndryshme të zbatimit të të drejtave të fëmijëve në komunat e synuara. Matrica identifikoi disa fusha për vlerësim dhe përcaktoi treguesit përkatës për secilën prej tyre. Pyetësorë specifikë janë zhvilluar për përfaqësuesit e aktorëve të ndryshëm institucionalë për të mbështetur procesin e mbledhjes së të dhënave.

Sa i përket të dhënave për fëmijët, Kosova ka përfituar nga Anketa e grupeve me tregues të shumëfishtë të UNICEF-it (MICS) në 2014 dhe 2020. Metodatat e mbledhjes së të dhënave përfshinin intervista ballë për ballë, vëzhgime, matjet antropometrike, testimin e cilësisë së ujit, leximin dhe vlerësimet numerike. Për fëmijët nën 5 vjeç, informacioni i mbledhur përfshinte regjistrimin e lindjeve, zhvillimin e fëmijërisë së hershme, disiplinën e fëmijës, funksionimin e fëmijës, ushqyerjen me gjí dhe dietën, dhe imunizimin. Për fëmijët 5-17 vjeç, të dhënat e mbledhura përfshijnë fushat e punës së fëmijëve, disiplinën e fëmijëve, funksionimin e fëmijëve, përfshirjen e prindërve dhe aftësitë themelore të të mësuarit. Ndarja e të dhënave është bërë në bazë të zonës së banimit, gjinisë, moshës, arsimit, kuintilit të pasurisë, përkatësisë etnike, statusit të migrimit dhe statusit të aftësisë së kufizuar.

## Rekomandim i Politikave për Krijimin e Sistemit të Menaxhimit të të Dhënave dhe Njohurive Komunale për Fëmijë

Përgjegjësia për koordinimin e mbledhjes dhe menaxhimit të të dhënave në nivel lokal rekomandohet t'i jepet ekipit komunal për të drejtat e fëmijës. Përbërja shumësektoriale e ekipit do të përfshijë përfaqësues të të gjithë sektorëve kritikë për mbrojtjen e të drejtave të fëmijëve dhe përgjegjësia e tyre do të jetë të ndërlidhen me të gjitha burimet përkatëse të mbledhjes së të dhënave në çdo institucion përgjegjës dhe ofrues shërbimi. Ekipi Komunal për të Drejtat e Fëmijëve duhet të mbështesë krijimin e bazës qendrore të të dhënave për fëmijët dhe të kategorizojë të dhënat sipas sektorëve, siç është paraqitur në elaborimin e

mëparshëm. Rekomandimi do të jetë që të fillohet me kategoritë kryesore duke përfshirë shëndetin dhe të ushqyerit, arsimin dhe mbrojtjen sociale, dhe të shihet se cilat nën-kategori duhet të bëhen për secilën kategori. Në një fazë të mëvonshme, mund të përfshihen edhe kategori të tjera.

Në këtë kontekst, Domovik zhvilloi një mjet shumë të dobishëm Korniza e Monitorimit të të Drejtave të Fëmijëve në Komuna, e cila përfshin disa kategori të dhënash dhe mund të udhëzojë ekipin në strukturimin e bazës së të dhënave.

Për referencë, në kategorinë Shëndeti dhe të ushqyerit, nënkategoritë në mjet përfshijnë të ushqyerit, imunizimin, shëndetin e nënës, të porsalindurve dhe fëmijëve, sistemin shëndetësor dhe shëndetin fizik, mendor dhe riprodhues të adoleshentëve. Përgjegjësi për mbledhjen e të dhënave në këtë sektor duhet të caktohet përfaqësuesi i drejtorisë komunale të shëndetësisë në ekipin për të drejtat e fëmijës. Në këtë kontekst, bashkëpunimi me të gjithë ofruesit përkatës të shërbimeve shëndetësore, OJQ-të dhe organizatat ndërkombëtare është thelbësor dhe rekomandohet fuqimisht.

Nën çdo nënkategori, mund të ketë ndarje të mëtejshme të grupeve të të dhënave, bazuar në kritere të ndryshme. Në nënkategorinë “Ushqyerja”, të dhënat mund të merren nga njësia pediatrike e spitalit ose qendrës së mjekësisë familjare, e cila duhet të ketë listën e saj të fëmijëve sipas moshës dhe parametrat kryesorë të të ushqyerit të përcjellë në baza vjetore. Burime alternative të të dhënave mund të jenë çerdhet dhe kopshtet nëse ekzaminimi sistematik i këtyre fëmijëve bëhet në bashkëpunim ndërmjet arsimit të hershëm dhe institucioneve shëndetësore. Të dhënat duhet të ndahen sipas moshës, statusit arsimor dhe socio-ekonomik të nënave, zonës gjeografike të banimit dhe informacioneve të tjera që mund të shërbejnë për programet e ardhshme të ndihmës. Të dhënat për familjet, përfituese të programeve të mbështetjes ushqimore, duhet të merren nga qendrat për mirëqenie sociale dhe drejtoritë komunale për çështje sociale. Të dhënat për veprimet afirmative në nxitjen e ushqyerjes me gji duhet të mblidhen nga qendrat e mjekësisë familjare, njësitë pediatrike të spitaleve dhe nëpërmjet intervistave dhe anketave me nënat e foshnjave.

Mbledhja e të dhënave në nënkategorinë “Imunizimi” nënkupton mbajtjen e të dhënave të sakta të imunizimit të çdo fëmije. Procesverbali duhet të mbahet edhe për fëmijët që nuk janë përfshirë në imunizimin për ndonjë arsye. Përgjegjësia kryesore për mbledhjen e të dhënave është me njësitë e pediatrikë/imunizimit në spital, institutin e shëndetit publik dhe qendrën e mjekësisë familjare.

Sipas nënkategorisë për shëndetin e nënës, të porsalindurit dhe fëmijës, burimi kryesor i të dhënave për këtë tregues është njësia pediatrike e spitalit, njësia gjinekologjike e spitalit dhe nëse është e mundur, kontrollohet në zyrën e gjendjes civile komunale.

Për vlerësimin e aspekteve cilësore të qasjes në kujdesin shëndetësor, nën kategorinë “Sistemi shëndetësor”, të dhënat merren nga institucionet shëndetësore, nga drejtoria komunale e shëndetësisë ose nga ministria e shëndetësisë. Zbërthimi i të dhënave të mbledhura mund të bëhet sipas zonës gjeografike (urbane/rurale), dhe komunitetet e mbuluara (shumicë/pakicë).

Në kategorinë “Arsimi”, ekzistojnë nënkategoritë për Sistemin e Arsimit, Qasjen dhe pjesëmarrjen në arsim, Aftësitë e të nxënësve dhe cilësia, Koha e lirë dhe kultura. Përfaqësuesi i drejtorisë komunale të arsim-

it në ekipin për të drejtat e fëmijës mban përgjegjësinë për mbledhjen e të dhënave në këtë sektor. Të dhënat për raportimin e treguesve përkatës do të mblidhen nga drejtoritë komunale të arsimit, ministritë e linjës, shkollat dhe në takimet dhe fokus grupet me mësimdhënësit, prindërit dhe fëmijët. Për qasje dhe pjesëmarrje në arsim, të dhënat do të mblidhen nga drejtoritë komunale të arsimit, kopshtet e fëmijëve, nga edukatorët dhe prindërit, si dhe nga mësimdhënësit dhe fëmijët që ndjekin programin përgatitor parashkollor. Duhet të bëhet zberthimi i të dhënave sipas grupmoshës, gjinisë, aftësisë së kufizuar, zonës gjeografike (urbane/rurale) dhe komuniteteve të mbuluara (shumicë/pakicë).

Për fëmijët në arsimin fillor dhe të mesëm, burimet kryesore të të dhënave përfshijnë shkollat, drejtoritë komunale të arsimit, këshillat e fshatrave, fëmijët dhe prindërit. Njësoj si më sipër, ndarja e të dhënave duhet të bëhet në bazë të moshës, gjinisë, aftësisë së kufizuar, zonës gjeografike (urbane/rurale) dhe komuniteteve të mbuluara (shumicë/pakicë).

Në nënkategorinë “Mësimi dhe aftësitë cilësore”, të dhënat duhet të merren në bashkëpunim të ngushtë me shkollat dhe kopshtet të cilat duhet të bëjnë testimin e fëmijëve, por edhe në komunikim me ministrinë e linjës dhe drejtorinë komunale të arsimit. Për të gjithë treguesit në këtë nënkategori, të dhënat duhet të ndahen sipas moshës, gjinisë, përkatësisë etnike, kuintilit të të ardhurave familjare dhe aftësisë së kufizuar.

Në kategorinë “Mbrojtja sociale”, nënkategoritë e rekomanduara janë kombinimi i dy fushave, mjedisi familjar dhe mbrojtja, dhe varfëria, dhe ato përfshijnë dhunën ndaj grave dhe fëmijëve, fëmijët pa kujdes prindëror, drejtësinë për fëmijë, martesat e fëmijëve dhe praktikat e dëmshme, shfrytëzimin e fëmijëve, sistemin e mbrojtjes sociale dhe varfërinë e fëmijëve dhe privimin material. Përgjegjësia për mbledhjen e të dhënave i është caktuar përfaqësuesit të drejtorisë komunale për çështje sociale. Për shumicën e treguesve në këtë nënkategori, të dhënat duhet të mblidhen dhe të kontrollohen me QPS-të, policinë, prokurorinë, institucionet shëndetësore, strehimoret dhe OJQ-të.

Për kategorinë “Fëmijë pa kujdes prindëror” të dhënat duhet të mblidhen nga QPS-të, OJQ-të, departamentet komunale për çështje sociale dhe ministritë e linjës, përmes takimeve dypalëshe me palët e interesuara dhe familjet. Të dhënat duhet të ndahen sipas gjinisë, moshës, përkatësisë etnike dhe aftësisë së kufizuar.

Burimet më të besueshme të të dhënave nën “Drejtësinë për fëmijët” përfshijnë policinë, prokurorinë, gjykatat (gjyqtarët ose gjyqtarët për të mitur), QPS-të, qendrat e paraburgimit (rehabilitimit), shërbimin sprovues dhe të tjera. Ndarja e të dhënave mund të bëhet sipas gjinisë, moshës në momentin e devijimit, përkatësisë etnike, origjinës gjeografike, kategorisë së veprës penale, llojit të programit të devijimit, moshës në momentin e lëshimit, kategorisë së kujdesit të mëpasshëm, etj.

Për nënkategorinë, burimet e mbledhjes së të dhënave për shfrytëzimin e fëmijëve përfshijnë inspektoratet e punës, QPS-të, OJQ-të, policinë, prokurorinë dhe shqyrtimin në zyrë të dokumentacionit në dispozicion. Ndarja e të dhënave duhet të bëhet sipas gjinisë, moshës, përkatësisë etnike dhe llojeve të dhunës seksuale (përdhunimet, shfrytëzimi seksual) dhe lloji i shfrytëzimit në punë.

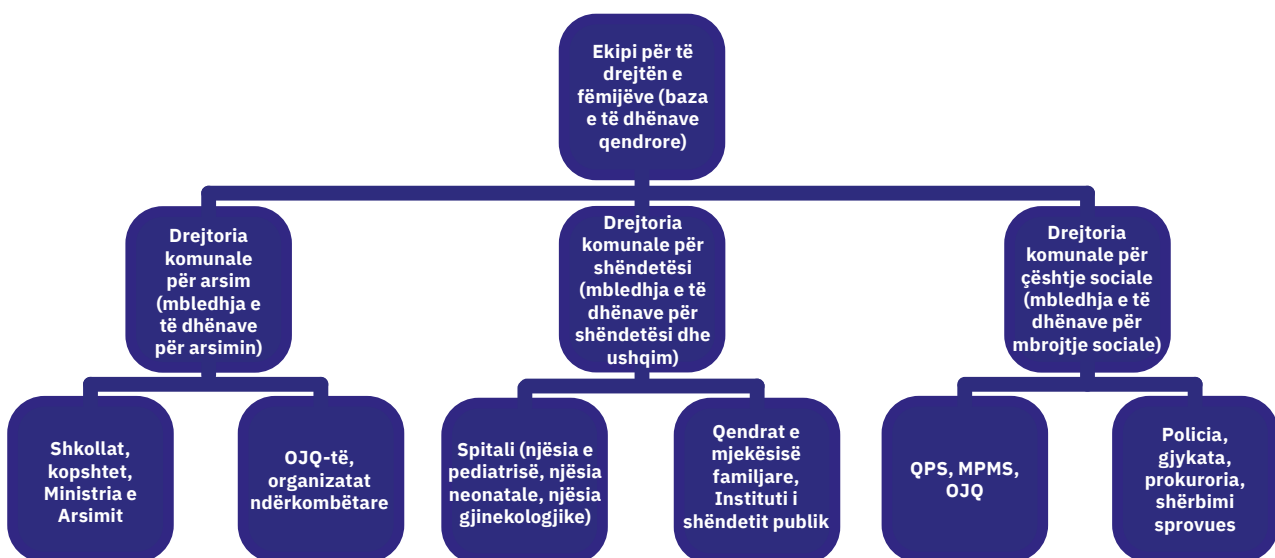
Në nënkategorinë “Sistemet e mbrojtjes sociale”, të dhënat përkatëse duhet të mblidhen në bashkëpunim me QPS-të, departamentet komunale për çështje sociale, ministritë e linjës, duke organizuar takime ose fokus grupe dypalëshe dhe shumëpalëshe. Ndarja e të dhënave do të bëhet sipas moshës, gjinisë, përkatë-

sisë etnike, aftësisë së kufizuar, zonës gjeografike dhe komuniteteve (shumicë/pakicë).

Sipas nënkategorisë “Varfëria e fëmijëve dhe privimi material”, të dhënat duhet të merren nga drejtoritë përkatëse komunale, ministritë e linjës, qendrat për mirëqenie sociale, Kryqi i Kuq, OJQ-të dhe institucionet dhe organizatat e tjera përkatëse. Ndarja do të bëhet sipas moshës, gjinisë, përkatësisë etnike, zonës gjeografike dhe komuniteteve.

Skicat e modelit të propozuar mund të rregullohen dhe pasurohen me propozime dhe ide të reja të ekipit. Duhet të ketë role dhe përgjegjësi të përcaktuara qartë për mbledhjen e të dhënave të të gjithë pjesëmarrësve në sistem me shpërndarjen e burimeve adekuate njerëzore, teknike dhe buxhetore.

Në organigramin e mëposhtëm, është paraqitur struktura bazë e sistemit të mbledhjes së të dhënave në komunë siç është përshkruar më sipër:



## Metodat e mbledhjes, përpunimit dhe ruajtjes së të dhënave

Burimi kryesor i të dhënave janë të dhënat administrative që ekzistojnë me institucionet përkatëse në nivel lokal dhe qendror, dhe mund të përmbajnë të dhëna të regjistrimit dhe të ekonomive familjare, të dhëna kadastrale, të dhënat e gjendjes civile, të dhënat e shkollave për nxënësit dhe mësimdhënësit, të dhënat e kopshteve për fëmijët përfitues, listat e përdoruesve të shërbimeve të ndryshme me qendra për mirëqenien sociale, zyrat e arkivimit në komunë, të dhënat e taksapaguesve, regjistrat e zgjedhësve, të dhënat në regjistrat e gjykatave, dosjet e kujdesit shëndetësor për fëmijët individualë, dosjet e imunizimit, raportet e infermierisë komunitare etj.

Për një lloj të caktuar të dhënash, ekipi do të duhet të kryejë anketa me grupe të ndryshme të synuara të të anketuarve. Dy aspekte kritike për anketat janë zhvillimi i pyetësorit për secilin grup të synuar dhe marrja e mostrave.

Metoda e kryerjes së anketave përfshin intervista ballë për ballë, intervista telefonike me ndihmën e kompjuterit (CATI) dhe shpërndarjen e pyetësorëve elektronikë. Sa u përket pyetësorëve elektronikë, ka shumë

forma dhe shabllone me burim të hapur në internet që mund të përdoren si formularët e Google<sup>17</sup>, Survey-Monkey<sup>18</sup>, formularët e Microsoft<sup>19</sup> dhe të tjerë. Një nga zgjidhjet softuerike më të njohura për përpunimin e të dhënave dhe analizën e rezultateve të anketave është softueri SPSS<sup>20</sup>, i njohur fillimisht si Softuer Statistikor për Shkenca Sociale, tani i riemërtuar si Zgjidhje Statistike të Produkteve dhe Shërbimeve.

Intervistat me palët e interesuara dhe përfituesit mund të jenë të strukturuar, të pastrukturuar ose gjysmë të strukturuar.

Takimet dhe diskutimet e grupeve të fokusit me palët kryesore të interesit dhe përfituesit në sektorët përkatës janë metoda cilësore e kërkimit dhe teknika e mbledhjes së të dhënave të përdorura shpesh. Për takimet e fokus grupeve, zakonisht temat përgatiten paraprakisht për të udhëhequr diskutimin dhe për të ndihmuar në marrjen e të dhënave dhe informacionit të dëshiruar.

Vëzhgimi i drejtpërdrejtë ose i tërthortë është teknikë e mbledhjes së të dhënave që përfshin vëzhgimin dhe regjistrimin e sjelljes, veprimeve ose ngjarjeve të njerëzve, objekteve, në mjedisin e tyre natyror.

Hulumtimi në zyrë është metodologji e mbledhjes dhe analizimit të informacionit nga burimet dytësore të disponueshme, duke përfshirë dokumente, raporte, botime akademike dhe materiale të tjera të disponueshme në internet ose në biblioteka.

Të dhënat dhe informacionet e mbledhura duhet të ruhen në të dhënat e bazës qendrore komunale të të dhënave për fëmijët dhe të kategorizohen sipas sektorëve dhe nënkategorive të ndryshme sipas secilit sektor. Baza e të dhënave mund të bëhet në përputhje me kapacitetet dhe burimet ekzistuese, duke filluar nga tabelat e thjeshta dhe listat në Excel, ose të zhvillohet në Access, e cila është e integruar me paketën Microsoft Office.

---

17 <https://docs.google.com/forms/?authuser=0>

18 [https://uk.surveymonkey.com/sign-up/?ut\\_source=homepage&ut\\_source3=hero-typing-effect](https://uk.surveymonkey.com/sign-up/?ut_source=homepage&ut_source3=hero-typing-effect)

19 <https://go.microsoft.com/fwlink/?linkid=2247238&clid=0x809&culture=en-gb&country=gb>

20 <https://www.ibm.com/account/reg/signup?formid=urx-19774>

